

MIASTA W PREZENTACJI MR

STRATEGIA NA RZECZ ODPOWIEDZIALNEGO ROZWOJU projekt do konsultacji społecznych

ROZWÓJ ZRÓWNOWAŻONY TERYTORIALNIE

Cel główny

Tworzenie warunków dla wzrostu dochodów mieszkańców Polski przy jednoczesnym wzroście spójności w wymiarze społecznym, ekonomicznym i terytorialnym to cel główny Strategii. Ma on zostać osiągnięty za pomocą trzech celów szczegółowych, obejmujących pięć filarów rozwoju polskiej gospodarki, tj. reindustrializację, rozwój innowacyjnych firm, kapitał dla rozwoju, ekspansję zagraniczną oraz rozwój społeczny i regionalny.

Cele szczegółowe

I – Trwały wzrost gospodarczy oparty na dotychczasowych i nowych przewagach

- Reindustrializacja – oparta na innowacjach, cyfryzacji i zaawansowanej automatyzacji;
- Rozwój innowacyjnych firm – m.in. zwiększanie zaawansowania technologicznego produktów, pobudzanie powstawania nowych rozwiązań w oparciu o zasoby firm;
- Małe i średnie przedsiębiorstwa – zmiany w otoczeniu prawnym prowadzenia biznesu w celu rozwijania potencjału MŚP tak, by zwiększały zakres swojej działalności i osiągały dochody;
- Kapitał dla rozwoju – zwiększenie poziomu inwestycji w Polsce poprzez mobilizację środków finansowych, w tym sektora prywatnego;
- Ekspansja zagraniczna – wzrost obecności na dotychczasowych i wchodzenie na nowe, w szczególności szybko rozwijające się rynki.

II – Rozwój społecznie i terytorialnie równoważony

- Spójność społeczna – jako warunek gospodarki charakteryzującej się wysokim poziomem zatrudnienia, dobrej jakości miejscami pracy i dużą skalą przedsiębiorczości;
- **Rozwój równoważony terytorialnie** – położenie nacisku na włączenie w procesy rozwojowe wszystkich obszarów, w tym małych miast i obszarów wiejskich. Korzyści ze wzrostu gospodarczego powinny być dostępne dla wszystkich, bez względu na miejsce ich zamieszkania.

III – Skuteczne państwo oraz instytucje gospodarcze służące wzrostowi oraz włączeniu społecznemu i gospodarczemu

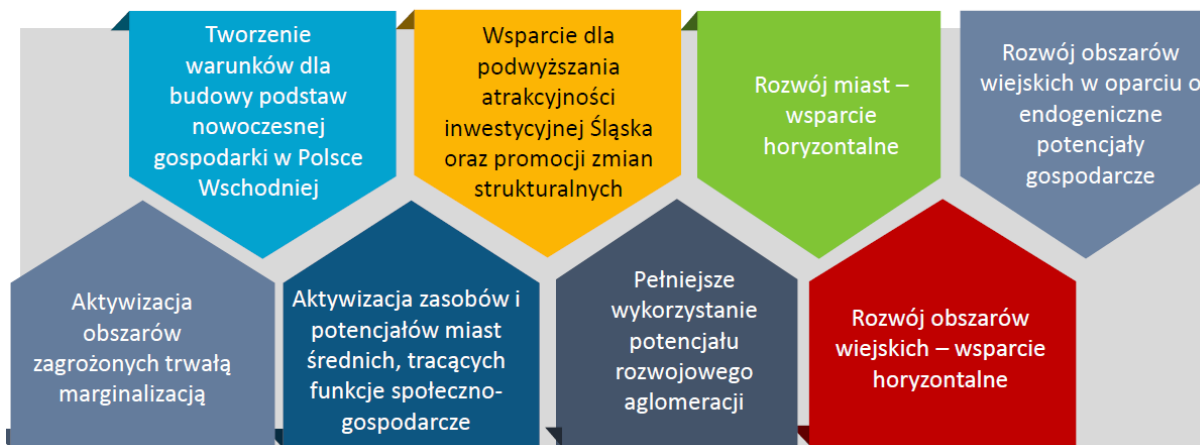
- Prawo w służbie obywatela i gospodarki – poprawa jakości stanowionego prawa;
- System zarządzania procesami rozwojowymi, w tym instytucje publiczne oraz prorozwojowe instytucje gospodarcze – budowa takiego systemu, który pozwoli na sprawną koordynację najważniejszych procesów gospodarczych;
- E-państwo – wykorzystanie możliwości jakie dają technologie cyfrowe;
- Finanse publiczne – stabilne, efektywne i zrównoważone finanse publiczne;
- Efektywność wykorzystania środków UE – efektywne inwestowanie Funduszy Europejskich, zapewniające dalszy wzrost społeczno-gospodarczy.

Realizacji tych celów towarzyszyć muszą sprawne działania państwa związane z rozwojem kapitału społecznego i ludzkiego, rozbudową i modernizacją sieci transportowej, zwiększaniem źródeł i możliwości przesyłu energii, a także ochroną środowiska oraz zapewnieniem bezpieczeństwa narodowego.

Integralną częścią strategii są kluczowe dla rozwoju Polski różnorodne inicjatywy i projekty, zarówno z zakresu rozwiązań legislacyjnych, jak i konkretne inwestycje.

Obszar Rozwój zrównoważony terytorialnie – kierunki interwencji

Cel 1. Zrównoważony rozwój kraju wykorzystujący indywidualne potencjały endogeniczne poszczególnych terytoriów



Obszar Rozwój zrównoważony terytorialnie - przykładowe projekty strategiczne

Cel 1. Zrównoważony rozwój kraju wykorzystujący indywidualne potencjały endogeniczne poszczególnych terytoriów

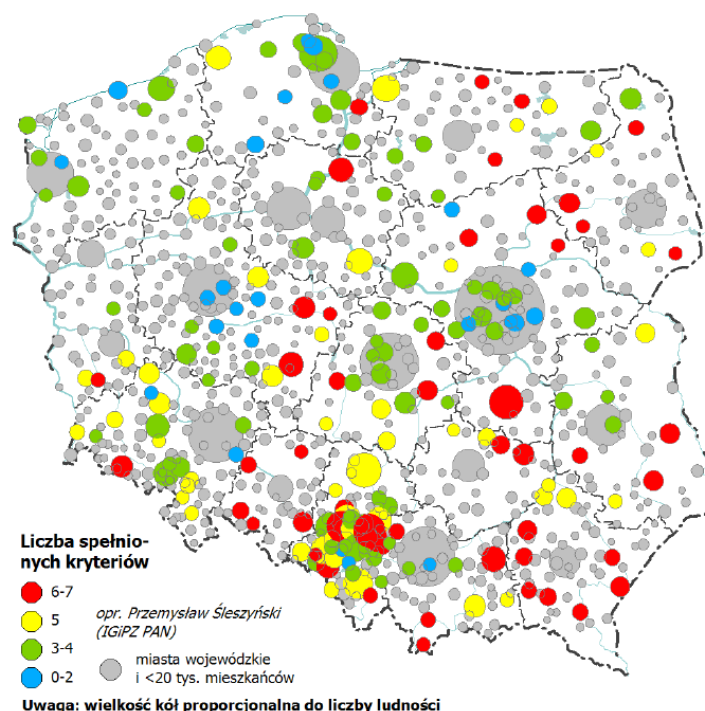
Polska Wschodnia	Pakiet działań dla Polski Wschodniej; Wykorzystanie rozwiązań wypracowanych w ramach pilotażowej Inicjatywy Komisji Europejskiej „Regiony Słabiej Rozwinięte”; Program ponadregionalny skierowany do najsłabszych gospodarczo województw - po roku 2020
Śląsk	<i>Program dla Śląska</i>
Rozwój miast – wsparcie horyzontalne	<i>Program wsparcia samorządów w programowaniu rewitalizacji Partnerska Inicjatywa Miast</i>
Agglomeracje	Zintegrowane Inwestycje Terytorialne PLUS Powrót do centrów miast
Miasta średnie, tracące funkcje społ.-gosp.	<i>Program dla średnich miast tracących funkcje społeczno-gospodarcze</i>
Obszary wiejskie	<i>Pakt dla obszarów wiejskich (m.in. usługi publiczne, infrastruktura, zasoby naturalne, przedsiębiorczość)</i>
Obszary zagrożone trwałą marginalizacją	<i>Program dla obszarów zagrożonych trwałą marginalizacją</i>

Miasta średnie tracące funkcje społeczno-gospodarcze

Lepsze perspektywy rozwoju mają ośrodki położone w obszarach funkcjonalnych największych miast, szczególnie wokół Warszawy, Wrocławia, w Trójmieście a także niektóre miasta w konurbacji śląskiej.

Miasta średnie tracące w największym stopniu swoją funkcję rozmieszczone są w całym kraju, przy czym można wskazać ich kumulację (np. w woj. śląskim czy podkarpackim).

Miasta tracące funkcje społeczno-gospodarcze (zbiór miast powyżej 20 tys. mieszkańców z wyłączeniem miast wojewódzkich – łącznie 204 miasta), P. Śleszyński, Instytut Geografii i Przestrzennego Zagospodarowania PAN, 2016



Program dla miast średnich tracących funkcje społeczno-gospodarcze

Uzasadnienie podjęcia działań z poziomu krajowego

- niska skuteczność dotychczas stosowanych instrumentów polityki regionalnej w rozwiązywaniu problemów miast średnich
- niska skuteczność polityk krajowych w zatrzymaniu negatywnych tendencji
- zdiagnozowane problemy dotyczące tej grupy miast versus ich duże znaczenie dla wykorzystania policentrycznej sieci osadniczej Polski dla osiągnięcia zrównoważonego rozwoju i dla rozwoju otaczających je obszarów
- skala pozyskanego wsparcia w znacznej mierze zależy od aktywności samych zainteresowanych JST i ich zdolności do skutecznego budowania partnerstw i ubiegania się o dofinansowanie projektów
- miasta często realizują projekty o niskiej efektywności i racjonalności ekonomicznej

Cele interwencji

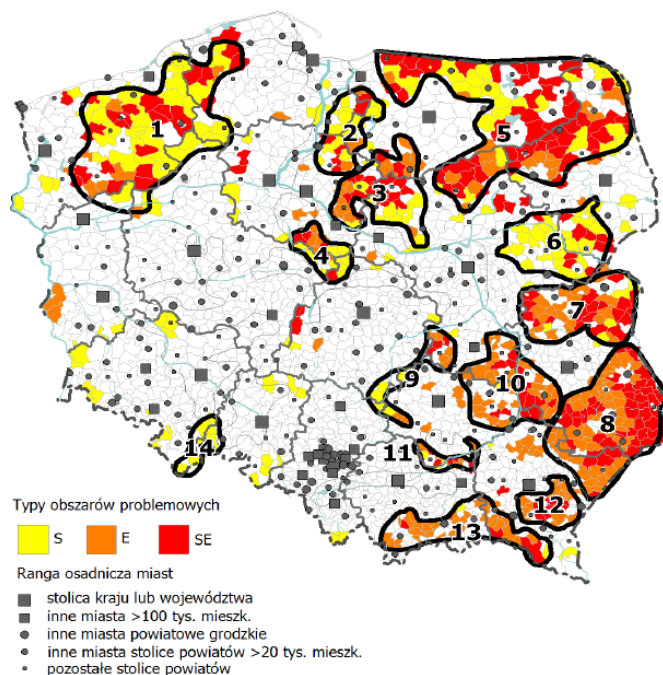
- pobudzenie rozwoju i zwiększenie możliwości inwestycyjnych przez aktywizację gospodarki lokalnej i tworzenie trwałych miejsc pracy,
- zwiększenie aktywności zawodowej ich mieszkańców
- Poprawa jakości życia - rozwiązanie kwestii środowiskowych, w tym rozwój transportu niskoemisyjnego w miastach
- poprawa jakości zarządzania rozwojem i zdolności samorządów do partnerstwa, dialogu oraz współpracy.

Obszary zagrożone trwałą marginalizacją

OBSZARY SPOŁECZNO-EKONOMICZNE (SE)

728 gmin, 104,8 tys. km², 6,1 mln mieszk.

- 1 pomorski
- 2 powiślański
- 3 brodnicko-mławski
- 4 kujawski
- 5 północno-wschodni
- 6 podlaski
- 7 polesko-tukowski
- 8 lubelski
- 9 przysusko-piłicki
- 10 sandomiersko-świętokrzyski
- 11 kazimierski
- 12 strzyżowsko-dynowski
- 13 karpacki
- 14 kłodzki



Kumulacja problemów społeczno-ekonomicznych w Polsce

T. Komornicki, P. Śleszyński, M. Degórski, J. Bański,
Instytut Geografii i Przestrzennego
Zagospodarowania PAN, 2016

Program dla obszarów zagrożonych trwałą marginalizacją

Uzasadnienie podjęcia działań z poziomu krajowego

- niedostateczna skuteczność dotychczas stosowanych instrumentów polityki regionalnej w rozwiązywaniu problemów obszarów zmarginalizowanych
- niedostateczna skuteczność polityk krajowych w zahamowaniu negatywnych tendencji
- niska jakość potencjału administracyjnego na tych obszarach

Cele interwencji

- pobudzanie rozwoju i zwiększenie możliwości inwestycyjnych,
- mobilizowanie aktywności zawodowej i społecznej ich mieszkańców,
- poprawa jakości funkcjonowania instytucji publicznych, zwłaszcza w zakresie związanym z planowaniem i realizacją zintegrowanych przedsięwzięć rozwojowych
- bardziej efektywne wykorzystanie istniejących instrumentów wsparcia, a także zapewnienie dodatkowych źródeł finansowania

Obszar Rozwój zrównoważony terytorialnie – kierunki interwencji

Cel 2.

Wzmacnianie regionalnych przewag konkurencyjnych w oparciu o specjalizacje gospodarcze i nowe nisze rynkowe w ramach współpracy w zakresie krajowych i regionalnych inteligentnych specjalizacji



Obszar Rozwój zrównoważony terytorialnie - kierunki interwencji

Cel 3.

Podniesienie skuteczności i jakości wdrażania polityk ukierunkowanych terytorialnie



Obszar Rozwój zrównoważony terytorialnie - projekty strategiczne

Cel 3.

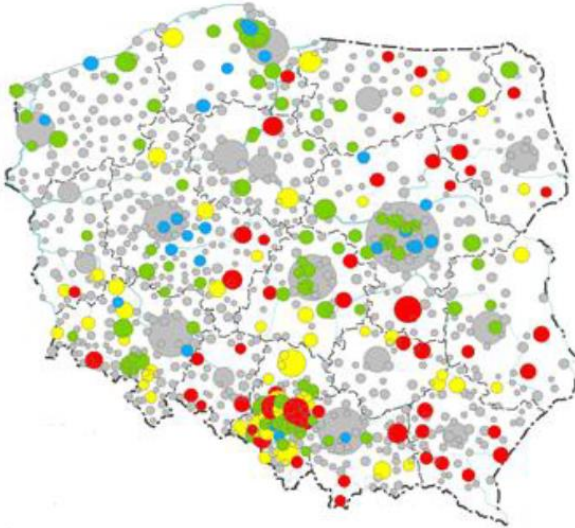
Podniesienie skuteczności i jakości wdrażania polityk ukierunkowanych terytorialnie na wszystkich szczeblach zarządzania

Projekty strategiczne

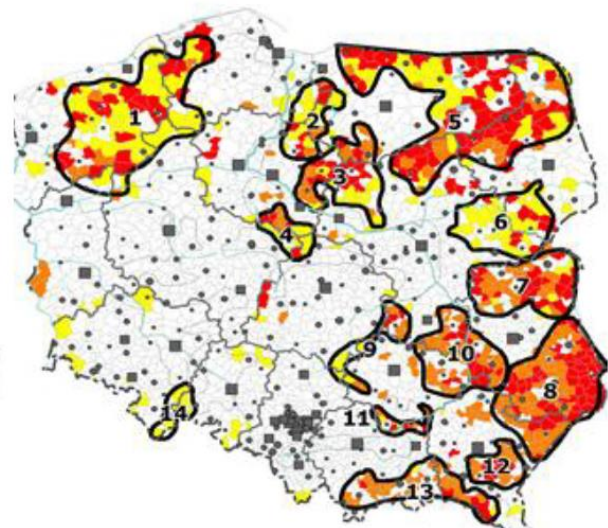
- Centrum Wsparcia Doradczego (CWD)
- Samorząd lokalny zdolny do kreowania rozwoju
- Nowelizacja ustawy o dochodach JST, ustawy o finansach publicznych
- Krajowy system monitoringu i usprawniania usług publicznych
- Odnowienie Kontraktu Terytorialnego
- **Zintegrowane Programy Rozwoju - opracowanie i wdrożenie ZPR (na początku pilotaż)**

Zintegrowane Programy Rozwoju (ZPR)

PROGRAM DLA ŚREDNICH MIAST



PROGRAM DLA OBSZARÓW ZMARGINALIZOWANYCH



Szczegółowe cele, zakres i dobór instrumentów uruchamianych przez wszystkich partnerów biorących udział w realizacji ZPR (administracja rządowa, władze regionalne i lokalne, społeczeństwo, środowisko akademickie, przedsiębiorcy) **będzie miał charakter zindywidualizowany**, właściwy dla danego miasta lub obszaru zmarginalizowanego, niemniej zawsze **oczekiwane rezultaty** realizacji w średnim okresie (2-5 lat) **obejmują wzrost zatrudnienia, zwiększenie dochodów miejscowej ludności, wzrost produktywności oraz wzrost dochodów jednostek samorządu terytorialnego.**

Obszar Rozwój zrównoważony terytorialnie - mechanizm Zintegrowanych Programów Rozwoju (ZPR)

Mechanizm ZPR - Pakiety działań dla pobudzenia aktywności lokalnej

- opracowywane we współpracy przez podmioty publiczne (partnerstwa władz lokalnych, władze regionalne, Ministerstwo Rozwoju i inne kluczowe resorty), środowisko nauki, podmioty prywatne, organizacje pozarządowe i lokalną społeczność
- służące realizacji wspólnej wizji rozwojowej nastawionej na pobudzenie gospodarcze i poprawę jakości życia mieszkańców
- realizowane za pomocą zindywidualizowanych pakietów przedsięwzięć (inwestycyjnych, prawnych, instytucjonalnych) precyzyjnie dopasowanych do terytorialnej specyfiki
- wspierane środkami Programu Operacyjnego Pomoc Techniczna 2014-2020 (PO PT)
- test mechanizmu: pilotaż ZPR dla 4 terytoriów (IV kw. 2016 – II kw. 2017)

Mechanizm wdrożeniowy dla realizacji

Program dla obszarów zagrożonych trwałą marginalizacją
(wysoki poziom ubóstwa, niska atrakcyjność inwestycyjna)

Program dla średnich miast tracących funkcje społeczno-gospodarcze
(niska produktywność, niski poziom inwestycji, długotrwałe bezrobocie, depopulacja)

Obszar Rozwój zrównoważony terytorialnie - mechanizm Zintegrowanych Programów Rozwoju (ZPR)

Mechanizm ZPR - specyfika i wartość dodana

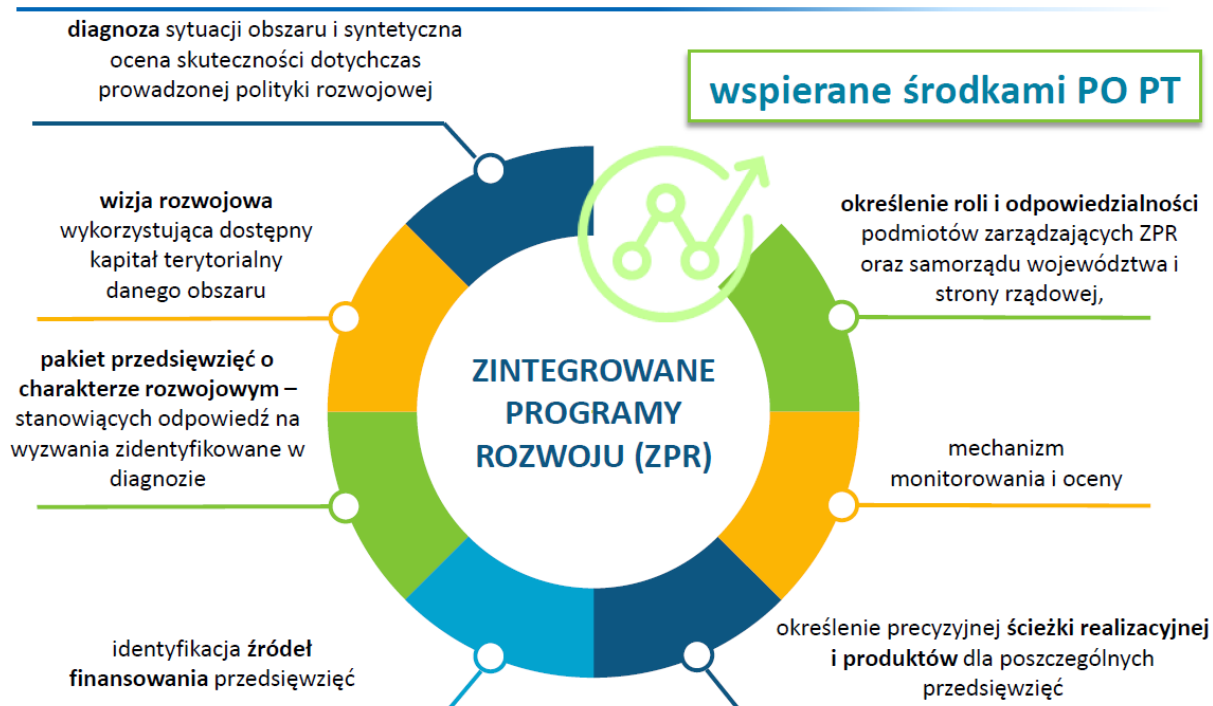
- mechanizm ZPR nie zastępuje już istniejących instrumentów terytorialnych wdrażanych z poziomu regionalnego (np. Zintegrowane Inwestycje Terytorialne) i krajowego (np. Program Operacyjny Polska Wschodnia), lecz stanowi ich uzupełnienie w celu zwiększenia skuteczności wsparcia kierowanego do obszarów o szczególnych wyzwaniach rozwojowych
- mechanizm ZPR stanowi przejaw współodpowiedzialności za rozwój tych obszarów, którą - obok poziomu lokalnego i regionalnego - przejmuje też poziom krajowy
- do realizacji w ramach mechanizmu ZPR zostaną wskazane tylko takie przedsięwzięcia o charakterze infrastrukturalnym, które bezpośrednio przyczyniają się do wzmocnienia bazy gospodarczej danego terytorium, a efektywność ekonomiczna planowanych inwestycji będzie poddawana rzetelnej ocenie na etapie przygotowania

Wartość dodana mechanizmu ZPR

(1) integracja szerokiego wachlarza strumieni finansowania (nie tylko środki UE, także sektorowe i prywatne)

(2) zastosowanie na szerszą skalę najlepszych rozwiązań zastosowanych do skutecznego stymulowania procesów rozwojowych na obszarach o szczególnych potrzebach

Zintegrowane Programy Rozwoju (ZPR) – minimalny zakres



Źródła finansowania SOR

