


Lokal użytkowy nr 9 przy ul. Bolesława Chrobrego nr 24 - I przetarg

Utworzono: piątek, 06 czerwiec 2025 13:06

Odsłon: 748

	Lokal po?o?ony przy ul. Boles?awa Chrobrego nr 24	Lokal u?ytkowy nr 9	Powierzchnia lokalu 27,06 m²	Cena wywo?awcza : 180.000,00 z?	Przetarg 17 lipca 2025 r. godz. 10.00
--	--	---	---	---	--

Na podstawie art. 38 ustawy z dnia 21 sierpnia 1997 r. o gospodarce nieruchomo?ciami (Dz. U. z 2024 r. poz. 1145, poz. 1222, poz. 1717 i 1881) oraz rozporz?dzenia Rady Ministrów z dnia 14 wrze?nia 2004 r. w sprawie sposobu i trybu przeprowadzenia przetargów oraz rokowa? na zbycie nieruchomo?ci (Dz. U. z 2021 r. poz. 2213), zarz?dzenia nr 86/2025 Prezydenta Miasta Boles?awiec z dnia 7 kwietnia 2025 r. w sprawie og?oszenia wykazu nieruchomo?ci przeznaczonych do sprzeda?y w drodze przetargu ustnego nieograniczonego

**PREZYDENT MIASTA BOLES?AWIEC
OG?ASZA**

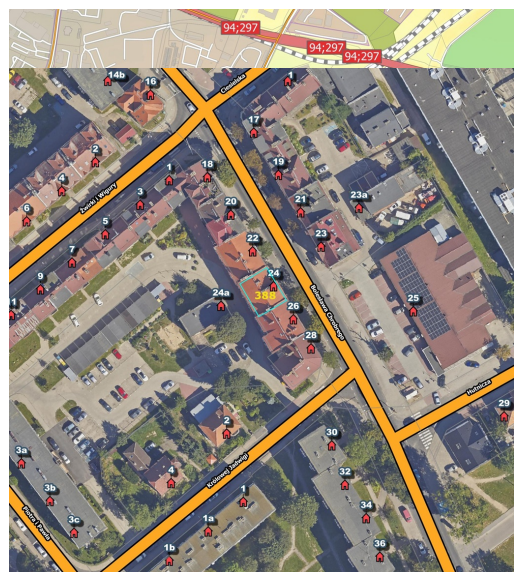
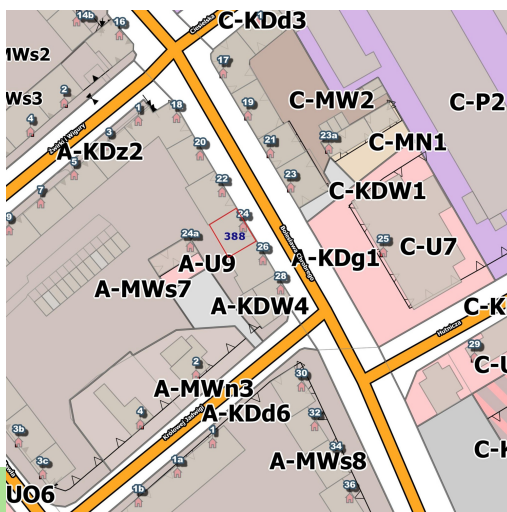
I przetarg ustny nieograniczony

na sprzeda? lokalu u?ytkowego nr 9 w budynku po?o?onym przy ul. Boles?awa Chrobrego nr 24 w Boles?awcu

**wraz ze sprzeda?? udzia?ów we wspólnych cz??ciach budynków, ich urz?dzeniach
oraz w prawie w?asno?ci dz. gruntu nr 388 (obr?b - 0009).**

Link do lokalizacji nieruchomo?ci

: <https://giap3.miastoceramiki.eu/boleslawiec/oferta-inwestycyjna?baseMap=1144&checkedLayers=115656%2C115657%2C115660%2C115661%2C115663%2C115664%2C115665%2C157453%2C157454%2C157455%2C160523&composition=4780&lat=51.26338420755209&lng=15.573943497463759&zoom=14>



Powiat Bolesławiec, miasto Bolesławiec, WYCENA NIEMUCHOŚCI LOKALOWEJ 17
ul. B. Chrobrego 24 lok. 9, działka nr 388, IX obręb

UPROSZCZONY SZKIC LOKALU UŻYTKOWEGO NR 9
BOLESŁAWIEC ul. B. CHROBREGO 24
działka nr 388, IX obręb ewidencyjny
instalacje: elektryczna, wodna, kanalizacyjna
wypokończone pomieszczenia - powyżej 2,50m; powierzchnia użytkowa - 27,08m²



[Pobierz OGŁOSZENIE I przetargu - ul. B. Chrobrego 24 lokal użytkowy nr 9](#)

Przedmiot sprzedaży		Lokal użytkowy nr 9 znajdujący się w budynku nr 24 przy ul. Bolesława Chrobrego w Bolesławcu.
Oznaczenie nieruchomości wg katastru nieruchomości	Nr działki	388
	Powierzchnia (ha)	0.0156 ha
	Podział	ul. Bolesława Chrobrego nr 24, obręb 0009, Bolesławiec
Oznaczenie nieruchomości wg księgi wieczystej	Użytek gruntowy	B- teren mieszkaniowy
	Nr KW nieruchomości gruntowej	JG1B/00011845/5 - W działce III i IV napis o treści: w częściach ustanowionych na lokalach obywateli przynależnych do udziału we współwłasności działki i budynku. Na podstawie 5 pkt. 3 rozp. min. spraw. z dnia 10.01.1948 r. (Dz.U. nr 22) Wpisano z urzędu dnia 26 października 1982 r.
Udział w częściach wspólnych budynku i		7/100

jego urzędzeniach oraz prawa własności gruntu	
Opis nieruchomości i sposób jej zagospodarowania	<p>Nieruchomość ul. Bolesława Chrobrego nr 24 położona centralnej części miasta Bolesławiec w sąsiedztwie zabudowy wielorodzinnej i usługowej, w niewielkiej odległości od skwerów, placówek handlowych i usługowych.</p> <p>Na działce posadowiony jest czterokondygnacyjny budynek mieszkalny wzniesiony w technologii tradycyjnej, muru ceglanego. Stopień zużycia technicznego obiektu przeciętny.</p>
Opis lokalu użytkowego	<p>Lokal użytkowy - o pow. 27,06 m², położony na parterze czterokondygnacyjnego budynku mieszkalnego, składający się z trzech pomieszczeń: pomieszczenie usługowe - 19,47 m², pomieszczenie usługowe - 5,39 m² i WC - 2,20 m².</p> <p>Lokal posiada instalacje: elektryczną, wodną, kanalizacyjną i ogrzewania. Podłoga - betonowa z resztkami wykładziny. Ściany - tynki cementowo-wapienne, gładkie. Okna i drzwi tylko wejściowe, drewniane. Stopień zużycia technicznego bardzo wysoki. Lokal jest zasilany w wodę z budynku nr 24, w lokalu znajduje się wodomierz DN 20 prod. B-Meters, który jest podłączony do wodociągu górnego DN 20 Flodis, wskazujący na pobór wody dla Wspólnoty Mieszkaniowej przy ul. Bolesława Chrobrego nr 26. Dla sprzedawanego lokalu nie zostały sporządzone świadectwo charakterystyki energetycznej na podstawie art. 3 ust. 4 pkt 1 ustawy z dnia 29 sierpnia 2003 r. o charakterystyce energetycznej budynków (Dz. U. z 2024 r. poz. 101) w zw. z art. 7 pkt 4 ustawy z dnia 23 lipca 2003 r. o ochronie zabytków i opiece nad zabytkami (Dz. U. z 2024 r. poz. 1907).</p>
Przeznaczenie w miejscowym planie zagospodarowania przestrzennego	<p>Zgodnie z uchwałą nr VI/43/07 Rady Miasta Bolesławiec z dnia 14 marca 2007 r. (Dz. Urz. Woj. Dolnośląskiego z dnia 20 marca 2007 r. Nr 120 poz. 1607 (Uchwała w części unieważniona wyrokiem Wojewódzkiego Sądu Administracyjnego z siedzibą w Wrocławiu z dnia 4 października 2007 r. nr II SA/Wr318/07).</p> <p>Działka nr 388 przeznaczona jest pod tereny zabudowy wielorodzinnej średniej - symbol z planu A-MWs7.</p> <p>Nieruchomość:</p> <ul style="list-style-type: none">- zlokalizowana jest w granicach strefy ochrony konserwacji i- podstawowej, o której mowa w § 14.- wpisana jest jako zabytek nieruchomy do Gminnej Ewidencji Zabytków pod nr 118. <p>Dojazd odbywa się bądź z: a) ulicy dojazdowej, oznaczonej symbolem A-KDd6 (ul. Piotra i Pawła, ul. Królowej Jadwi</p>

	drogi wewnętrznej oznaczonej na rysunku planu symbolem KDW4. W § 55 uchwały dla nieruchomości ustalono: nakazy i ograniczenia.
Cena wywoławcza nieruchomości BRUTTO (z?) w I przetargu	180.000,00 z? (sownie: sto osiemdziesiąt tysięcy 00/100 z?) Sprzedaż zwolniona jest od podatku od podatku od towarów i usług VAT na podstawie z art. 43 ust. 1 pkt 10 ustawy z dnia 29 marca 2004 r. o podatku od towarów i usług (Dz. U. z 2004 r. poz. 361, 361, 1473 i 1721, z 2025 r. poz. 222). Na cenę nieruchomości składa się cena lokalu użytkowego w udziale 97,93 % i cena gruntu w udziale 2,07 %. Proporcjonalnie stanowiła podstawę do wyodrębnienia ceny lokalu użytkowego części gruntu z ceny uzyskanej w przetargu.
Forma wniesienia wadium	W pieniądzu.
Kwota wadium stanowiąca do 20% ceny wywoławczej (z?)	35.000,00
Minimalne postępienie nie mniej niż 1% ceny wywoławczej (z?)	1.800,00
Termin zagospodarowania nieruchomości	Nie dotyczy.

Przetarg

odbędzie się w dniu 17 lipca 2025 roku o godz. 10.00
w siedzibie Urzędu Miasta Bolesławiec, Pl. Piłsudskiego Nr 1
(wieżowiec, IV piętro) w sali Nr 412.

INFORMACJE OGÓLNE:

1. Sprzedaż nieruchomości następuje na podstawie przepisów ustawy z dnia 21 sierpnia 1997 r. o gospodarce nieruchomościami (Dz. U. z 2024 r. poz. 1145, poz. 1222, poz. 1717 i 1881).
2. Uczestnik przetargu powinien zapoznać się przed przetargiem z istniejącym stanem prawnym, technicznym oraz faktycznym nabywanej nieruchomości, a także z przeznaczeniem nieruchomości w miejscowym planie zagospodarowania przestrzennego.
Nabywca nieruchomości zobowiązany jest złożyć oświadczenie w formie pisemnej, że znany jest mu stan nieruchomości i nie wnosi z tego tytułu żadnych roszczeń i nie będzie wnosił ich w przyszłości.
3. Szczegółowe informacje o zapisach miejscowego planu zagospodarowania przestrzennego w formie wypisy i wyrys, można uzyskać w Urzędzie Miasta Bolesławiec – Wydział Mienia i Gospodarki Przestrzennej. Tekst i rysunek planu miejscowego obowiązującego dla nieruchomości, dostępny jest na stronie internetowej <http://xn--bolesawiec-e0b.eu/mpzp/>. Integralną częścią miejscowego planu zagospodarowania przestrzennego jest rysunek planu, zatem konieczne jest także czytanie części tekstowej i graficznej planu, które zapewni kompletną informację o

możliwościach zagospodarowania danej nieruchomości i ewentualnych ograniczeniach.

4. Zainteresowani wzięciem udziału w przetargu mogą oglądać lokale w dniu 3 lipca 2025 r. od godziny 14.30 do godz. 15.00.

WADIUM:

1. Warunkiem wzięcia udziału w przetargu jest wpłacenie wadium w pieniądzu na rachunek bankowy Urzędu Miasta Bolesławiec Powszechna Kasa Oszczędności Bank Polski S.A. o/Bolesławiec nr 04 1020 2137 0000 9402 0046 4271 – w terminie do dnia 11 lipca 2025 r.

2. Wadium winno być wpłacone odpowiednio wcześniej, tak aby w dniu 11 lipca 2025 r. środki pieniężne znajdowały się na rachunku organizatora przetargu. Osoby, których wadium wpłynie na rachunek Urzędu po dniu 11 lipca 2025 r. nie zostaną dopuszczone do udziału w przetargu.

3. W celu ułatwienia identyfikacji wpłaty w tytule należy podać: adres nieruchomości lokalowej będącej przedmiotem przetargu (ulica, numer budynku i lokalu), imię i nazwisko lub nazwa oferenta.

4. Osoba, która chce przystąpić do licytacji na wiecej niż jedną nieruchomość, winna wpłacić wadium na każdą z nich.

5. Wadium wniesione przez uczestnika, który wygra przetarg, zaliczone będzie na poczet ceny nabycia nieruchomości. Wadium wniesione przez innych uczestników przetargu, podlega zwrotowi, jednak nie później niż przed upływem 3 dni od dnia zamknięcia lub odwołania przetargu na wskazany rachunek bankowy uczestnika.

PRZEBIEG PRZETARGU:

1. Przed przystąpieniem do przetargu konieczne jest okazanie komisji przetargowej dowodu tożsamości przez uczestnika przetargu oraz dodatkowo w przypadku :

1) podmiotów innych niż osoby fizyczne konieczne jest przedłożenie aktualnego dokumentu, z którego wynika upoważnienie do reprezentowania tego podmiotu (wydruk z Centralnej Informacji Krajowego Rejestru Sądowego lub inny dokument potwierdzający formę prowadzenia działalności i sposób reprezentacji uczestnika przetargu), a gdy działa pełnomocnik, konieczne jest przedłożenie pełnomocnictwa w formie aktu notarialnego;

2) małżonków do dokonywania czynności przetargowych konieczna jest obecność obojga małżonków lub jednego z nich ze stosownym pełnomocnictwem (oryginał) drugiego małżonka, zawierającym zgodę na uczestnictwo w przetargu w celu odpłatnego nabycia nieruchomości będącej przedmiotem przetargu ze środków pochodzących z majątku wspólnego za cenę ustaloną w przetargu – dotyczy również osób fizycznych prowadzących działalność gospodarczą (konieczne przedłożenie aktualnego wydruku z Centralnej Ewidencji i Informacji o Działalności Gospodarczej);

3) Osoby pozostające w związku małżeńskim a zamierzające nabyć nieruchomość z majątku odrębnego zobowiązane są złożyć stosowne oświadczenie.

4) pełnomocników osób fizycznych poza przypadkami wyżej wskazanymi, konieczne jest

przedłożenie pełnomocnictwa w formie aktu notarialnego.

5) W przypadku pełnomocnictwa udzielonego wyłącznie do udziału w przetargu, dopuszcza się pełnomocnictwo z potwierdzonym notarialnie podpisem osoby, która udzieliła pełnomocnictwa.

2. Z cudzoziemcem nie znającym języka polskiego w przetargu winien uczestniczyć tłumacz przysięgły. Podmioty zagraniczne wiążą przepisy ustawy z dnia 24 marca 1920 r. o nabywaniu nieruchomości przez cudzoziemców (Dz. U. z 2017 r. poz. 2278).

3. Prezydent Miasta Bolesławiec jest uprawniony do udzielenia, od uczestnika przetargu będącego osobą fizyczną, przedstawiciela uczestnika przetargu oraz osoby uprawnionej do reprezentowania osoby prawnej lub jednostki organizacyjnej nieposiadającej osobowości prawnej, danych obejmujących: imię (imię) i nazwisko, numer identyfikacyjny Powszechnego Elektronicznego Systemu Ewidencji Ludności (PESEL), adres zamieszkania oraz adres do doręczeń, w tym adres elektroniczny. W przypadku osoby nieposiadającej obywatelstwa polskiego zamiast numeru identyfikacyjnego Powszechnego Elektronicznego Systemu Ewidencji Ludności (PESEL) Prezydent Miasta Bolesławiec może udzielić numeru paszportu lub innego dokumentu tożsamości.

4. Udział w postępowaniu przetargowym wiąże się z przetwarzaniem danych osobowych oferentów na zasadach określonych w Rozporządzeniu Parlamentu Europejskiego i Rady (UE) 2016/679 z dnia 27 kwietnia 2016 r. w sprawie ochrony osób fizycznych w związku z przetwarzaniem danych osobowych i w sprawie swobodnego przepływu takich danych oraz uchylenia dyrektywy 95/46/WE (ogólne rozporządzenie o ochronie danych) oraz w zakresie wynikającym z ustawy z dnia 21 sierpnia 1997 r. o gospodarce nieruchomościami i rozporządzenia Rady Ministrów z dnia 14 września 2004 r. w sprawie sposobu i trybu przeprowadzania przetargów oraz rokowania na zbycie nieruchomości. Więcej informacji o przetwarzaniu danych osobowych przez Gminę Miejską Bolesławiec- Urząd Miasta Bolesławiec można uzyskać na stronie <http://www.um.boleslawiec.bip-gov.pl/> w zakładce „Inne dane udostępniane publicznie/RODO”.

NABYWCA NIERUCHOMOŚCI:

1. Prezydent Miasta Bolesławiec zawiadomi osobę, ustaloną jako Nabywca nieruchomości o miejscu i terminie zawarcia umowy sprzedaży nieruchomości – najpóźniej w ciągu 21 dni od dnia rozstrzygnięcia przetargu.

2. Jeżeli osoba ustalona jako nabywca nieruchomości nie przystąpi bez usprawiedliwienia do zawarcia umowy w miejscu i terminie podanym w zawiadomieniu, Prezydent Miasta może odstąpić od zawarcia umowy, a wniesione wadium nie podlega zwrotowi.

3. Koszty sporządzenia

4. Umowy notarialnej oraz opłaty sądowe związane z dokonaniem wpisów w księdze wieczystej ponosi Nabywca nieruchomości.

5. Osoba wyłoniona w ramach przetargu jako nabywca nieruchomości będzie zobowiązana do zawarcia aktu notarialnego w terminie 30 dni licząc od dnia zamknięcia przetargu.

INFORMACJE DODATKOWE:

1. Prezydent Miasta Bolesławiec może odwołać ogłoszony przetarg w przypadku zaistnienia ważnych powodów.
2. Przed przystąpieniem do przetargu należy zapoznać się z dokumentacją dotyczącą nieruchomości, ogłoszeniem o przetargu, warunkami przetargu oraz regulaminem przetargów.
3. Ogłoszenie o przetargu jest zamieszczone na stronie internetowej Urzędu Miasta Bolesławiec (www.boleslawiec.pl) oraz w Biuletynie Informacji Publicznej (BIP).
4. Szczegółowe informacje można uzyskać w Wydziale Mienia i Gospodarki Przestrzennej Urzędu Miasta przy Pl. Piłsudskiego 1, I piętro, pok. nr 109, tel. 75 6456511.
5. Regulamin przetargów na zbycie nieruchomości stanowiących własność Gminy Miejskiej Bolesławiec dostępny jest w Wydziale Mienia i Gospodarki Przestrzennej Urzędu Miasta Bolesławiec – (biurowiec, I piętro, pok. nr 109) oraz na stronie internetowej Urzędu Miasta Bolesławiec – w Biuletynie Informacji Publicznej (Akty prawne - Zarządzenia Prezydenta Miasta – Zarządzenie Nr 88/2021 z dnia 30.03.2021 r.).

Bolesławiec, dnia 04 czerwca 2025 roku.