	Lokale po?o?one przy : - ul. 1 Maja nr 13 - ul. 1 Maja nr 14	- Lokal użytkowy nr 14 - Lokal użytkowy nr 13	Pow. lokalu nr 14 - 247,57 m2 Pow. lokalu nr 13 - 105,13 m2	Cena wywo?awcza netto: 1.450.000,00 z?	Przetarg 20 lutego 2025 r. godz. 10.00
--	---	---	--	---	---

na podstawie art. 38 ustawy z dnia 21 sierpnia 1997 r. o gospodarce nieruchomo?ciami (Dz. U. z 2024 r. poz. 1145, poz. 1222 i 1717) oraz rozporz?dzenia Rady Ministrów z dnia 14 wrze?nia 2004 r. w sprawie sposobu i trybu przeprowadzenia przetargów oraz rokowa? na zbycie nieruchomo?ci (Dz. U. z 2021 r. poz. 2213), zarz?dzenia nr 38/2024 Prezydenta Miasta Boles?awiec z dnia 19 lutego 2024 r. w sprawie og?oszenia wykazu nieruchomo?ci przeznaczonych do sprzeda?y w drodze przetargu ustnego nieograniczonego oraz zarz?dzenia nr 298/2024 Prezydenta Miasta Boles?awiec z dnia 4 grudnia 2024 r. w sprawie obni?enia ceny wywo?awczej nieruchomo?ci w III przetargu ustnym nieograniczonym na sprzeda? ??cznie dwóch lokali użytkowych: nr 13 w budynku po?o?onym przy ul. 1 Maja nr 14 i nr 14 w budynku po?o?onym przy ul. 1 Maja nr 13 w Boles?awcu wraz ze sprzeda?? udziałów we wspólnych cz??ciach budynków, ich urz?dzeniach oraz w prawie w?asno?ci dz. gruntu nr 143 i dz. nr 144 (obr?b - 0009)

**PREZYDENT MIASTA BOLES?AWIEC
OG?ASZA**

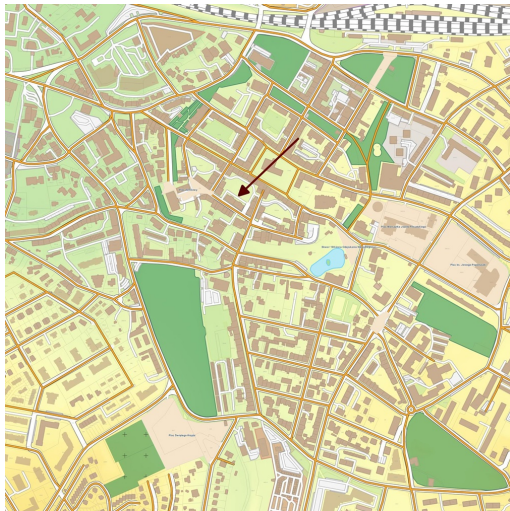
III przetarg ustny nieograniczony

na sprzeda? ??cznie dwóch lokali użytkowych: nr 13 w budynku po?o?onym przy ul. 1 Maja nr 14 i nr 14

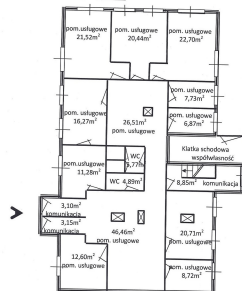
**w budynku po?o?onym przy ul. 1 Maja nr 13 w Boles?awcu wraz ze sprzeda?? udziałów we wspólnych cz??ciach budynków,
ich urz?dzeniach oraz w prawie w?asno?ci dz. gruntu nr 143 i dz. nr 144 (obr?b - 0009).**

Link do lokalizacji nieruchomo?ci : <https://giap3.miastoceramiki.eu/boleslawiec/oferta-inwestycyjna?baseMap=1144&checkedLayers=115656%2C115657%2C115660%2C115661%2C115663%2C115664%2C115665%2C157453%2C157454%2C157455%2C160523&composition=4780&lat=51.26238840844617&lng=15.563536721862938&zoom=14>

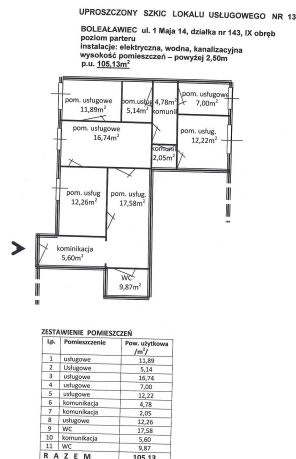
Sprzedaż łącznie dwóch lokali użytkowych: ul. 1 Maja nr 14 i ul. 1 Maja nr 13 w Bolesławcu - III przetarg
 Utworzono: poniedziałek, 09 grudnia 2024 14:30



UPROSZCZONY SZKIC LOKALU USŁUGOWEGO NR 14
 BOLESŁAWIEC ul. 1 Maja 13, działka nr 144, IX obręb
 stanowiąc: elektryczna, wodna, kanalizacyjna
 wysokość pomieszczeń – powyżej 2,50m, poziom parteru
 (n.a. 250,00m)



ZESTAWIENIE POMIESZCZEŃ					
lp.	Pomieszczenie	Pow. użytkowa	lp.	Pomieszczenie	Pow. użytkowa
1	salonowe	21,02	9	WC	5,97
2	salonowe	29,66	10	WC	4,89
3	salonowe	22,70	11	kuchnia	8,85
4	salonowe	16,67	12	kuchnia	3,20
5	salonowe	26,51	13	kuchnia	3,33
6	salonowe	7,73	14	salonowe	46,66
7	salonowe	6,87	15	salonowe	20,71
8	salonowe	11,08	16	salonowe	11,60
			17	salonowe	6,32
R A Z E M					247,57



Przedmiot sprzedaży	Lokal użytkowy nr 13 znajdujący się w budynku nr 14 przy ul. 1 Maja w Bolesławcu.	Lokal użytkowy nr 14 znajdujący przy ul. 1 Maja w Bolesławcu
Działka nr	143	144
Powierzchnia działki w ha	0.0330	0.0330
Podłoże	ul. 1 Maja nr 14, obręb: 0009, Bolesławiec -9	ul. 1 Maja nr 13, obręb: 0009
Użytek gruntowy	B-tereny mieszkaniowe	B-tereny mieszkaniowe
Nr KW	JG1B/00011402/8 - W działce III zamieszczono wpis o treści "Wszelkie prawa, roszczenia i ograniczenia dotyczące na lokalach wyodrębnionych z nieruchomości położonych na zawiązanych z nimi udziałach we wspólnym majątku" oraz wpis określający z imienia i nazwiska osobę fizyczną, której powierzono zarząd nad nieruchomością wspólną. W działce III i IV zamieszczone są następujące wpisy: "Wszelkie decyzje ustanowione na lokalach objętych przynależne do nich udziały we wspólnym majątku działki i budynku. Na podstawie § 5 pkt 3 Rozp. Min. Spraw. z dnia 10.01.1948 r. (Dz. U. nr 3 poz. 22) Wpisano z urzędu dnia 8 sierpnia 1979 r."	JG1B/00011445/1- W działce IV określający z imienia i nazwiska osobę fizyczną powierzono zarząd nad nieruchomością w działce IV - brak wpisów.
Udział w wspólnych częściach budynku, jego urządzeniach oraz w prawie własności działki gruntu	14/100	31/100
Opis nieruchomości i sposób jej zagospodarowania	Nieruchomość położona jest w centralnej części miasta Bolesławiec, przy utwardzonej drodze omiasta Bolesławiec, przy nawierzchni asfaltowej, w strefie pełnonawierzchni asfaltowej, w strefie uzbrojenia. W bezpośrednim sąsiedztwie znajdują się nieruchomości z zabudową mieszkaniową	Nieruchomość położona jest w centralnej części miasta Bolesławiec, przy utwardzonej drodze omiasta Bolesławiec, przy nawierzchni asfaltowej, w strefie pełnonawierzchni asfaltowej, w strefie uzbrojenia. W bezpośrednim sąsiedztwie znajdują się nieruchomości z zabudową mieszkaniową

	<p>wielorodzinny i usługowy. W niewielkiej odległości znajdują się urzędy, placówki handlowe i usługowe. Działka posiada bezpośredni dostęp do drogi publicznej.</p> <p>Na działce posadowiony jest budynek mieszkalny wielorodzinny, w którym znajduje się lokal biurowy przedmiotem sprzedaży. Opis budynku: trzykondygnacyjny z poddaszem użytkowym budynek o przeciwnym zużyciu technicznym, wzniesiony w technologii tradycyjnej, murowanej. Budynek o przeciwnym zużyciu</p>	<p>wielorodzinny i usługowy. W niewielkiej odległości znajdują się urzędy, placówki handlowe i usługowe. Działka posiada bezpośredni dostęp do drogi publicznej.</p> <p>Na działce posadowiony jest budynek mieszkalny wielorodzinny, w którym znajduje się lokal biurowy przedmiotem sprzedaży. Opis budynku: trzykondygnacyjny z poddaszem użytkowym budynek o przeciwnym zużyciu technicznym, wzniesiony w technologii tradycyjnej, murowanej. Budynek o przeciwnym zużyciu</p>
Opis lokalu użytkowego	<p>Lokal użytkowy o pow. 105,13 m², położony na parterze budynku, składający się z następujących pomieszczeń: 1. usługowe - 11,89 m², 2. usługowe - 5,14 m², 3. usługowe - 16,74 m², 4. usługowe - 7,00 m², 5. usługowe - 12,22 m², 6. komunikacja - 4,78 m², 7. komunikacja - 2,05 m², 8. usługowe - 12,26 m², 9. wc - 17,58 m², 10. komunikacja - 5,60 m², 11. wc - 9,87 m². Lokale posiada instalacje: elektryczną, wodną, kanalizacyjną, CO. Centralne zasilanie z kotłowni zlokalizowanej w piwnicy, stanowiącej wspólną nieruchomość. Podłogi - płytki ceramiczne, ściany - tynki cementowo-wapienne, gładzie malowane, w toaletach płytki ceramiczne. Okna drewniane, skrzynkowe, drzwi typowe, przeciwprądne. Stopień zużycia drewniane. Funkcjonalność lokalu - przeciwny. Dla części budynku Stopień zużycia technicznego lokalu - przeciwny. Dla części budynku w którym zlokalizowany jest przedmiotowy lokal została sporządzona ocena charakterystyki energetycznej. Wskaźnik zapotrzebowania na energię charakterystyki energetycznej: - wskaźnik rocznego zapotrzebowania na energię użytkową EU=72,48 kWh/(m² x rok); - wskaźnik rocznego zapotrzebowania na energię końcową EK=131,60 kWh/(m² x rok); - wskaźnik rocznego zapotrzebowania na energii pierwotnej EP=181,70 kWh/(m² x rok); - wskaźnik wieloletniej emisji CO₂ ECO=0,05 tCO₂/(m² x rok); - udział odnawialnych źródeł energii w rocznym zapotrzebowaniu na energii końcową UOZE=0,00%. Lokal byłby wykorzystywany jako przychodnia lekarska i stanowi funkcjonalną całość z lokalem nr 14 znajdującym się w przylegającym budynku nr 13.</p>	<p>Lokal użytkowy o pow. 247, pomieszczeń: 1. usługowe - 11,89 m², 2. usługowe - 5,14 m², 3. usługowe - 16,74 m², 4. usługowe - 7,00 m², 5. usługowe - 12,22 m², 6. komunikacja - 4,78 m², 7. komunikacja - 2,05 m², 8. usługowe - 12,26 m², 9. wc - 17,58 m², 10. komunikacja - 5,60 m², 11. wc - 9,87 m². Lokale posiada instalacje: elektryczną, wodną, kanalizacyjną, CO. Centralne zasilanie z kotłowni zlokalizowanej w piwnicy, stanowiącej wspólną nieruchomość. Podłogi - płytki ceramiczne, ściany - tynki cementowo-wapienne, gładzie malowane, w toaletach płytki ceramiczne. Okna drewniane, skrzynkowe, drzwi typowe, przeciwprądne. Stopień zużycia drewniane. Funkcjonalność lokalu - przeciwny. Dla części budynku Stopień zużycia technicznego lokalu - przeciwny. Dla części budynku w którym zlokalizowany jest przedmiotowy lokal została sporządzona ocena charakterystyki energetycznej. Wskaźnik zapotrzebowania na energię charakterystyki energetycznej: - wskaźnik rocznego zapotrzebowania na energię użytkową EU=72,48 kWh/(m² x rok); - wskaźnik rocznego zapotrzebowania na energię końcową EK=131,60 kWh/(m² x rok); - wskaźnik rocznego zapotrzebowania na energii pierwotnej EP=181,70 kWh/(m² x rok); - wskaźnik wieloletniej emisji CO₂ ECO=0,05 tCO₂/(m² x rok); - udział odnawialnych źródeł energii w rocznym zapotrzebowaniu na energii końcową UOZE=0,00%. Lokal byłby wykorzystywany jako przychodnia lekarska i stanowi funkcjonalną całość z lokalem nr 14 znajdującym się w przylegającym budynku nr 13.</p>
Przeznaczenie w miejscowym planie zagospodarowania	Zgodnie z uchwałą nr XLII/351/09 Rady Miasta Bolesławca z dnia 26 sierpnia 2009 r. (Dz. Urz. Woj. Dolnośląskiego z dnia 22.10.2009 r. Nr 180)	Zgodnie z uchwałą nr XLII/351/09 Rady Miasta Bolesławca z dnia 26 sierpnia 2009 r. (Dz. Urz. Woj. Dolnośląskiego z dnia 22.10.2009 r. Nr 180)

przestrzennego	<p>poz. 3228) – działka nr 143 przeznaczona jest pod tereny zabudowy ?ródmiejskiej - symbol z zabudowy ?ródmiejskiej - sy planu A-MS8. Dla tego terenu obowi?zuj?tego terenu obowi?zuj? nast?puj?ce ustalenia: 1) przeznaczenie podstawowe - zabudowa ?ródmiejska wraz z urz?dzeniami towarzyszącymi oraz zieleni?, 2) przeznaczenie uzupełniające - us?ugi publiczne.</p> <p>Nieruchomo?? zlokalizowana jest w: granicach strefy ochrony konserwatorskiej - ?cis?ej, w granicach archeologicznej, w granicach strefy ochrony konserwatorskiej - archeologicznej, w granicach strefy ochrony konserwatorskiej - archeologicznej, w granicach strefy ochrony konserwatorskiej- ?cis?ej, dla uchwały ustalono: nakazy , zakazy i ograniczenia.</p>
Cena wywo?awcza nieruchomości do I przetargu z dnia 20 czerwca 2024 r. w z?	1.850.000,00 z? (s?ownie: jeden milion osiemset pi??dziesi?t tysi?cy z? 00/100)
Wynik I przetargu	Negatywny
Obni?ona cena wywo?awcza nieruchomości do II przetargu z dnia 26 wrze?nia 2024 r. w z?	1.800.000,00 z? (s?ownie: jeden milion osiemset tysi?cy z? 00/100)
Wynik II przetargu	Negatywny
Obni?ona cena wywo?awcza nieruchomości do III przetargu w z?	<p>1.450.000,00 z? (s?ownie: jeden milion czterysta pi??dziesi?t tysi?cy z? 00/100)</p> <p>Na cen? nieruchomości sk?adaj? si?:</p> <ul style="list-style-type: none"> -cena lokalu u?ytkowego nr 14 co stanowi 70,27% ceny wywo?awczej, -cena lokalu u?ytkowego nr 13 co stanowi 29,73% ceny wywo?awczej. <p>Sprzeda? zwolniona jest od podatku od towarów i us?ug VAT na pkt 10 ustawy z dnia 11 marca 2004 r. o podatku od towarów i us?ug (Dz. U. z</p>
Forma wniesienia wadium	W pieni?dzu
Kwota wadium stanowi?ca do 20% ceny wywo?awczej (z?)	280.000,00 z?
Minimalne post?pienie nie mniej ni? 1% ceny wywo?awczej (z?)	14.500,00 z?
Termin zagospodarowania	Nie dotyczy

nieruchomości

Przetarg odbędzie się w dniu 20 lutego 2025 roku o godz. 10.00 w siedzibie Urzędu Miasta Bolesławiec, Pl. Piłsudskiego Nr 1 (wieżowiec, IV piętro) w sali Nr 412.

INFORMACJE OGÓLNE:

1. Sprzedaż nieruchomości następuje na podstawie przepisów ustawy z dnia 21 sierpnia 1997 r. o gospodarce nieruchomościami (Dz. U. z 2024 r. poz. 1145, poz. 1222 i 1717).

2. Uczestnik przetargu powinien zapoznać się przed przetargiem z istniejącym stanem prawnym, technicznym oraz faktycznym nabywanej nieruchomości, a także z przeznaczeniem nieruchomości w miejscowym planie zagospodarowania przestrzennego.

Nabywca nieruchomości zobowiązany jest złożyć oświadczenie w formie pisemnej, że znany jest mu stan nieruchomości i nie wnosi z tego tytułu żadnych roszczeń i nie będzie wnoszył ich w przyszłości.

3. Szczegółowe informacje o zapisach miejscowego planu zagospodarowania przestrzennego w formie wypisy i wrysusu, można uzyskać w Urzędzie Miasta Bolesławiec – Wydział Mienia i Gospodarki Przestrzennej. Tekst i rysunek planu miejscowego obowiązującego dla nieruchomości, dostępny jest na stronie internetowej <http://xn--bolesawiec-e0b.eu/mpzp/>. Integralną częścią miejscowego planu zagospodarowania przestrzennego jest rysunek planu, zatem konieczne jest dokładne czytanie części tekstowej i graficznej planu, które zapewni kompletną informację o możliwościach zagospodarowania danej nieruchomości i ewentualnych ograniczeniach.

4. Zainteresowani wzięciem udziału w przetargu mogą oglądać lokale w dniu 6 lutego 2025 r. od godziny 14.30 do godz. 15.00.

WADIUM:

1. Warunkiem wzięcia udziału w przetargu jest wpłacenie wadium w pieniądzu na rachunek bankowy Urzędu Miasta Bolesławiec Powszechna Kasa Oszczędności Bank Polski S.A. o/Bolesławiec nr 04 1020 2137 0000 9402 0046 4271 – w terminie do dnia 14 lutego 2025 r.

2. Wadium winno być wpłacone odpowiednio wcześniej, tak aby w dniu 14 lutego 2025 r. środki pieniężne znajdowały się na rachunku organizatora przetargu. Osoby, których wadium wpłynie na rachunek Urzędu po dniu 14 lutego 2025 r. nie zostaną dopuszczone do udziału w przetargu.

3. W celu ułatwienia identyfikacji wpłaty w tytule należy wpisać: wadium za: podać adres nieruchomości lokalowej będącej przedmiotem przetargu (ulica, numer budynku i lokalu), imię i nazwisko lub nazwa oferenta.

4. Osoba, która chce przystąpić do licytacji na wieciej niż jedn nieruchomości, winna wpłacić wadium na każde z nich.

5. Wadium wniesione przez uczestnika, który wygra przetarg, zaliczone będzie na poczet ceny nabycia nieruchomości. Wadium wniesione przez innych uczestników przetargu, podlega zwrotowi, jednak nie później niż przed upływem 3 dni od dnia zamknięcia lub odwołania przetargu na wskazany rachunek bankowy uczestnika.

PRZEBIEG PRZETARGU:

1. Przed przystąpieniem do przetargu konieczne jest okazanie komisji przetargowej dowodu tożsamości przez uczestnika przetargu oraz dodatkowo w przypadku :

1) podmiotów innych niż osoby fizyczne konieczne jest przedłożenie aktualnego dokumentu, z którego wynika upoważnienie do reprezentowania tego podmiotu (wydruk z Centralnej Informacji Krajowego Rejestru Sądowego lub inny dokument potwierdzający formę prowadzenia działalności i sposób reprezentacji uczestnika przetargu), a gdy działa pełnomocnik, konieczne jest przedłożenie pełnomocnictwa w formie aktu notarialnego;

2) małżonków do dokonywania czynności przetargowych konieczna jest obecność obojga małżonków lub jednego z nich ze stosownym pełnomocnictwem (oryginał) drugiego małżonka, zawierającym zgodę na uczestnictwo w przetargu w celu odpłatnego nabycia nieruchomości będącej przedmiotem przetargu ze środków pochodzących z majątku wspólnego za cenę ustaloną w przetargu – dotyczy również osób fizycznych prowadzących działalność gospodarczą (konieczne przedłożenie aktualnego wydruku z Centralnej Ewidencji i Informacji o Działalności Gospodarczej);

3) Osoby pozostające w związku małżeńskim a zamierzające nabyć nieruchomość z majątku odrębnego zobowiązane są złożyć stosowne oświadczenie.

4) pełnomocników osób fizycznych poza przypadkami wyżej wskazanymi, konieczne jest przedłożenie pełnomocnictwa w formie aktu notarialnego.

5) W przypadku pełnomocnictwa udzielonego wyłącznie do udziału w przetargu, dopuszcza się pełnomocnictwo z potwierdzonym notarialnie podpisem osoby, która udzieliła pełnomocnictwa.

2. Z cudzoziemcem nie znającym języka polskiego w przetargu winien uczestniczyć tłumacz przysięgły. Podmioty zagraniczne winny przepisy ustawy z dnia 24 marca 1920 r. o nabywaniu nieruchomości przez cudzoziemców (Dz. U. z 2017 r. poz. 2278).

3. Prezydent Miasta Bolesławca jest uprawniony do oddania, od uczestnika przetargu będącego osobą fizyczną, przedstawiciela uczestnika przetargu oraz osoby uprawnionej do reprezentowania

osoby prawnej lub jednostki organizacyjnej nieposiadającej osobowości prawnej, danych obejmujących: imię (imię) i nazwisko, numer identyfikacyjny Powszechnego Elektronicznego Systemu Ewidencji Ludności (PESEL), adres zamieszkania oraz adres do doręczenia, w tym adres elektroniczny. W przypadku osoby nieposiadającej obywatelstwa polskiego zamiast numeru identyfikacyjnego Powszechnego Elektronicznego Systemu Ewidencji Ludności (PESEL) Prezydent Miasta Bolesławca może określić numeru paszportu lub innego dokumentu tożsamości.

4. Udział w postępowaniu przetargowym wiąże się z przetwarzaniem danych osobowych oferentów na zasadach określonych w Rozporządzeniu Parlamentu Europejskiego i Rady (UE) 2016/679 z dnia 27 kwietnia 2016 r. w sprawie ochrony osób fizycznych w związku z przetwarzaniem danych osobowych i w sprawie swobodnego przepływu takich danych oraz uchylenia dyrektywy 95/46/WE (ogólne rozporządzenie o ochronie danych) oraz w zakresie wynikającym z ustawy z dnia 21 sierpnia 1997 r. o gospodarce nieruchomościami i rozporządzenia Rady Ministrów z dnia 14 września 2004 r. w sprawie sposobu i trybu przeprowadzania przetargów oraz rokowania na zbycie nieruchomości. Więcej informacji o przetwarzaniu danych osobowych przez Gminę Miejską Bolesławca - Urząd Miasta Bolesławca można uzyskać na stronie <http://www.um.boleslawiec.bip-gov.pl/> w zakładce „Inne dane udostępniane publicznie/RODO”.

NABYWCA NIERUCHOMOŚCI:

1. Prezydent Miasta Bolesławca zawiadomi osobę, ustaloną jako Nabywca nieruchomości o miejscu i terminie zawarcia umowy sprzedaży nieruchomości – najpóźniej w ciągu 21 dni od dnia rozstrzygnięcia przetargu.

2. Jeżeli osoba ustalona jako nabywca nieruchomości nie przystąpi bez usprawiedliwienia do zawarcia umowy w miejscu i terminie podanym w zawiadomieniu, Prezydent Miasta może odstąpić od zawarcia umowy, a wniesione wadium nie podlega zwrotowi.

3. Koszty sporządzenia umowy notarialnej oraz opłaty sądowe związane z dokonaniem wpisów w księdze wieczystej ponosi Nabywca nieruchomości.

4. Osoba wyłoniona w ramach przetargu jako nabywca nieruchomości będzie zobowiązana do zawarcia aktu notarialnego w terminie 30 dni licząc od dnia zamknięcia przetargu.

INFORMACJE DODATKOWE:

1. Prezydent Miasta Bolesławca może odwołać ogłoszony przetarg w przypadku zaistnienia ważnych powodów.

2. Przed przystąpieniem do przetargu należy zapoznać się z dokumentacją dotyczącą nieruchomości, ogłoszeniem o przetargu, warunkami przetargu oraz regulaminem przetargów.

3. Ogłoszenie o przetargu jest zamieszczone na stronie internetowej Urzędu Miasta Bolesławiec (www.boleslawiec.pl) oraz w Biuletynie Informacji Publicznej (BIP).
4. Szczegółowe informacje można uzyskać w Wydziale Mienia i Gospodarki Przestrzennej Urzędu Miasta przy Pl. Piłsudskiego 1, I piętro, pok. nr 109, tel. 75 6456511.
5. Regulamin przetargów na zbycie nieruchomości stanowiących własność Gminy Miejskiej Bolesławiec dostępny jest w Wydziale Mienia i Gospodarki Przestrzennej Urzędu Miasta Bolesławiec – (biurowiec, I piętro, pok. nr 109) oraz na stronie internetowej Urzędu Miasta Bolesławiec – w Biuletynie Informacji Publicznej (Akty prawne - Zarządzenia Prezydenta Miasta –Zarządzenie Nr 88/2021 z dnia 30.03.2021 r.).

Bolesławiec, dnia 5 grudnia 2024 roku.